

350

Produktbeschreibung:

Elektrische Trittstufe für
die Montage unter dem
Fahrzeugboden

Serie: E1

Fahrzeugtyp:

MB V-Klasse (Vito)

Neue Artikel-Nr.:

101500

101525

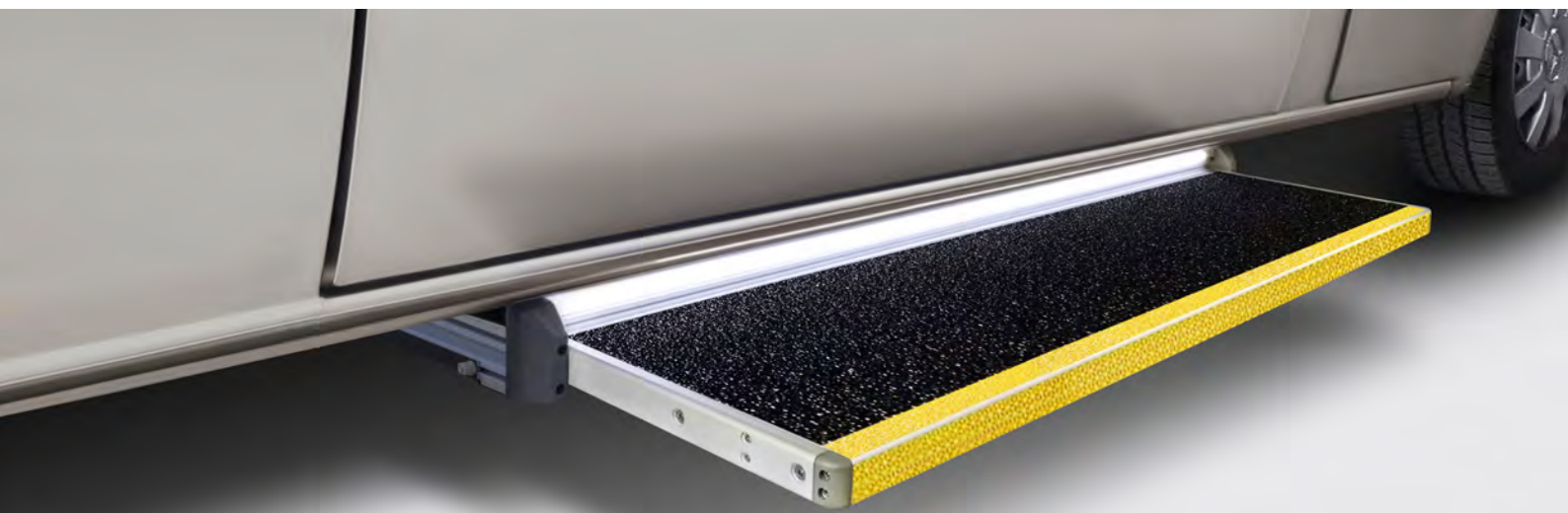
Alte Artikel-Nr.:

E1-MV 600

E1-MV 1000

Stand: April 2021 | Revision: 02

Montageanleitung



Tragkraft:
250 kg



Ein-/Ausfahrzeit:
ca. 2 Sekunden

Technische Daten

Rutschhemmung: R13 V04

Zuordnung:	
• Mercedes V-Klasse (Vito) ab 2014 Radstand 3200 mm & 3430 mm: E1-600	• Mercedes V-Klasse (Vito) ab 2014 Radstand 3430 mm: E1-600 & E1-1000

Gesetzgebung: Das Produkt erfüllt die Bedingungen der Richtlinie 98/37/EG („Maschinenrichtlinie“)

- Die Montage darf nur durch qualifiziertes Fachpersonal durchgeführt werden.
- Arbeiten an elektrischen Komponenten dürfen nur von Elektrofachkräften ausgeführt werden.



Trittstufen



Schutz



Rampen



Sicherheit



Dachträger

VORWORT

Sehr geehrte Leserin, sehr geehrter Leser,

diese Bedienungsanleitung vermittelt alle Informationen für einen sicherheitsgerechten Betrieb der elektrischen Trittstufe. Die Trittstufe ist nach dem aktuellen Stand der Technik und den anerkannten sicherheitstechnischen Regeln konstruiert und gebaut worden. Dennoch können Gefahren für Personen oder Sachen entstehen, weil sich nicht alle Gefahrenstellen vermeiden lassen, wenn die Funktionsfähigkeit erhalten bleiben soll. Unfälle aufgrund dieser Gefahren können Sie jedoch verhüten, indem Sie diese Bedienungsanleitung beachten.

Diese Bedienungsanleitung gilt nur für die auf dem Deckblatt und in den Fußzeilen angegebene Trittstufe. Bitte vergleichen Sie diese Angaben mit den Angaben auf dem Typenschild. Bewahren Sie diese Bedienungsanleitung nach dem ersten Durcharbeiten über die gesamte Lebensdauer der elektrischen Trittstufe gut auf. Falls Sie die Trittstufe verkaufen, geben Sie die Bedienungsanleitung an den nachfolgenden Besitzer weiter. Alle Angaben, Abbildungen und Maße dieser Bedienungsanleitung sind unverbindlich. Ansprüche jeglicher Art können daraus nicht abgeleitet werden. Nachdruck und Vervielfältigung jeglicher Art, auch auszugsweise, bedürfen der schriftlichen Genehmigung des Herstellers. Umbau oder Veränderungen der elektrischen Trittstufe sind nur nach schriftlicher Genehmigung des Herstellers zulässig.

Bei eigenmächtigem Umbau entfällt jede Haftung des Herstellers sowie die Gewährleistung. Verwenden Sie ausschließlich Originalersatzteile und vom Hersteller freigegebenes Zubehör. Andernfalls können konstruktiv vorgegebene Eigenschaften der elektrischen Trittstufe, die Funktionstüchtigkeit oder die Sicherheit verschlechtert werden. Die Verwendung anderer Teile hebt deshalb die Haftung für die daraus entstehenden Folgen auf.

INHALT

VORWORT	2
INHALT	3
1. SICHERHEIT	4
1.1 GEFAHRENHINWEISE	4
1.2 BESTIMMUNGSGEMÄSSE VERWENDUNG	4
1.3 BESCHRÄNKUNGEN	4
1.4 SICHERHEITSVORSCHRIFTEN.....	4
2. TRITTSTUFE.....	5
2.1 BESCHREIBUNG	5
2.2 AUFBAU DER STUFE.....	5
2.3. FAHRZEUGSPEZIFISCHES MONTAGESET.....	6
2.3.1 BESCHREIBUNG.....	6
2.3.2 ÜBERSICHT TRITTSTUFENBREITEN MERCEDES V-KLASSE (VITO)	6
2.3.3 ÜBERSICHT E1 AM FAHRZEUG	7
2.3.4 WICHTIGE HINWEISE!	9
3. STÜCKLISTE BEFESTIGUNGSSÄTZE.....	10
4. MONTAGE	11
4.1 WICHTIGE MONTAGEHINWEISE	12
4.2 MONTAGE E1-600MV	13
4.3 MONTAGE E1-1000MV	16
5. ELEKTRIK.....	19
6. NOTENTRIEGELUNG	25
7. VERWENDUNG DER STUFE.....	27
8. PFLEGE	27
9. ENTSORGUNG.....	27
10. KUNDENDIENST.....	27

1. SICHERHEIT

1.1 GEFAHRENHINWEISE

Bei Montage, Betrieb und Wartung der elektrischen Trittstufe bestehen vielfältige Verletzungsgefahren und Gefahr von Sachschäden. Daher lesen Sie vor Montage und Betrieb bitte unbedingt sorgfältig diese Bedienungsanleitung. Berücksichtigen Sie neben den Sicherheitshinweisen in dieser Anleitung, die Vorschriften des Gesetzgebers, insbesondere die Sicherheits- und Unfallverhütungsvorschriften.

1.2 BESTIMMUNGSGEMÄßE VERWENDUNG

Die Trittstufe wird verwendet, um Personen den Ein- und Ausstieg in und aus einem Fahrzeug zu erleichtern.

1.3 BESCHRÄNKUNGEN

Die Stufe wurde so entwickelt, dass sie funktional und zuverlässig ist. Das Produkt wurde so einfach und zuverlässig wie möglich konstruiert. Es wurde berücksichtigt, dass die Stufe möglicherweise unter einem Fahrzeug eingebaut wird, das unter extremen Umgebungsbedingungen betrieben wird.

1.4 SICHERHEITSVORSCHRIFTEN

Diese Sicherheitsvorschriften sind stets bei der Stufe aufzubewahren. Der Betreiber muss vor Bedienen der Stufe auf sie aufmerksam gemacht werden. Lesen Sie die vorliegenden Sicherheitsvorschriften sorgfältig durch und beachten Sie diese. Die Stufe ist als Extrastufe zum Betreten des Fahrzeuges konstruiert. Dabei darf das Gewicht des Passagiers die Maximalbelastung nicht übersteigen.

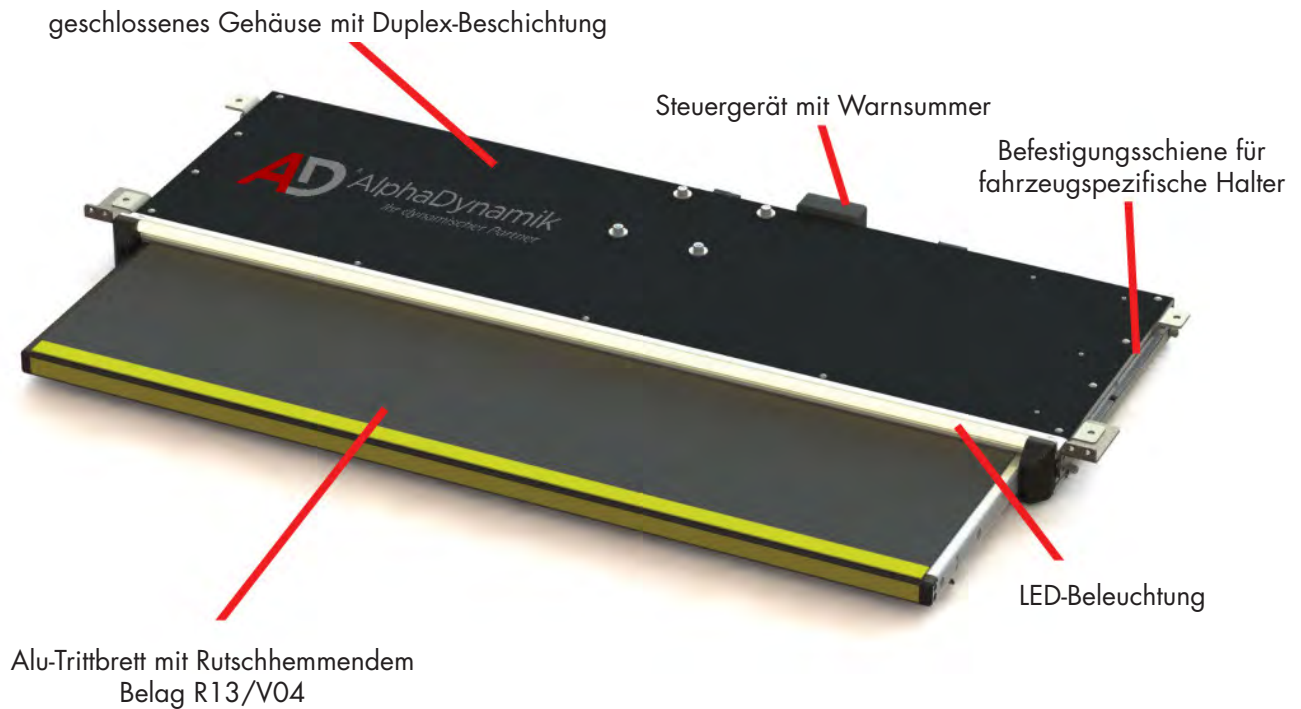
1. Vor Betreiben der Stufe muss das Fahrzeug stehen. Stellen Sie sicher, dass die Handbremse gezogen oder die Feststellbremse betätigt wurde.
2. Kontrollieren sie regelmäßig die Trittstufe auf äußere Beschädigungen und festen Sitz.
3. Vor Betreiben der Stufe muss sichergestellt sein, dass sich keine Person und kein Hindernis in der Nähe der Stufe befinden. Achten Sie darauf, dass sich keine Person und kein Hindernis außerhalb des Fahrzeuges in der Bewegungsrichtung der Stufe befinden.
4. Es wird empfohlen, die Stufe nur durch den Fahrer oder einen anderen qualifizierten Betreiber bedienen zu lassen.
5. Der Fahrer oder Betreiber muss eine ungestörte Sicht auf die Stufe haben, wenn er diese betreibt.
6. Es wird empfohlen, auf die Mitte des Tritts zu treten.
7. Der Tritt muss sauber und frei von Öl und anderen rutschigen Substanzen gehalten werden.
8. Wenn Sie Zweifel an der Sicherheit eines Passagiers beim Betreten der Stufe haben, helfen Sie diesem.
9. Die Stufe niemals für einen anderen Zweck als den hier beschriebenen nutzen.
10. Bei Fragen über die sichere Bedienung der Stufe wenden Sie sich direkt an die Verantwortlichen.
11. Die Stufe niemals überlasten
12. Die Stufe ist stets so lange zu bedienen, bis sie vollständig ein- oder ausgefahren ist.
13. Reparatur- und Wartungsarbeiten sind ausschließlich durch qualifiziertes und geschultes Personal durchzuführen.
14. Nur Original-Ersatzteile nutzen, wenn Teile der Stufe ausgetauscht werden müssen.
15. Sollte das Antirutsch-Profil der Stufe durch Verschleiß rutschig werden, muss der Tritt ausgetauscht werden.
16. Melden Sie dem Stufenlieferanten alle Gefahrenquellen, die Sie in Bezug auf die Stufe oder bei ihrer Bedienung feststellen.
17. Kontrollieren sie vor jeder Fahrt, dass die Trittstufe eingefahren ist.
18. Beim Aus- und Einfahren der Trittstufe dürfen sich keine Personen darauf befinden.

2. TRITTSTUFE

2.1 BESCHREIBUNG

Die Trittstufe wird automatisch beim Öffnen der Seitentür herausgefahren. Dies erfolgt durch einen Türkontaktschalter an der Schiebetür. Während der Fahrt befindet sie sich eingefahren unter dem Fahrzeug und schützt die Mechanik vor äußeren Einflüssen. Die Trittstufe besitzt eine rutschfeste Oberfläche. Zur Erhöhung der Sicherheit sind die Außenkanten abgerundet.

2.2 AUFBAU DER STUFE

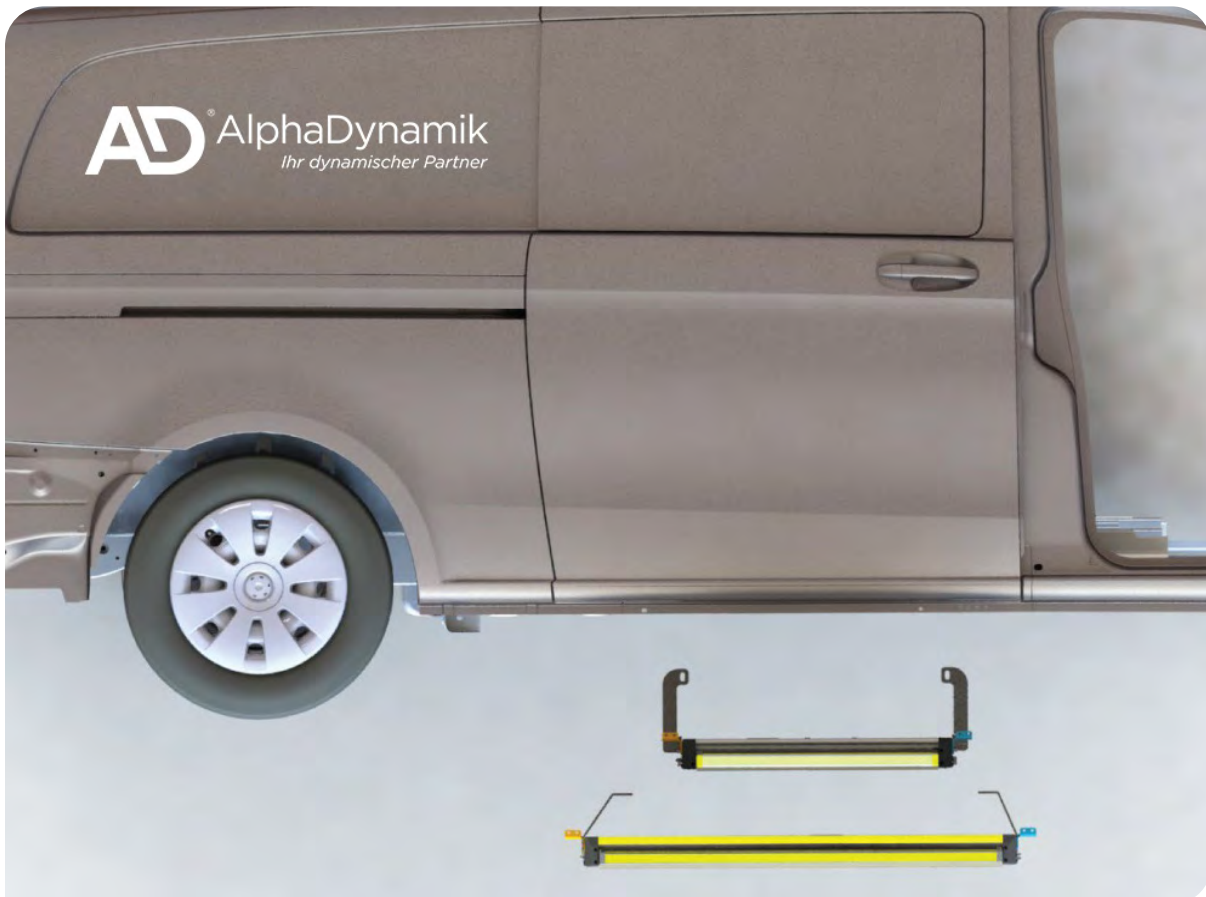


2.3. FAHRZEUGSPEZIFISCHES MONTAGESET

2.3.1 BESCHREIBUNG

Zu jeder Trittstufe erhalten Sie ein fahrzeugspezifisches Montageset, das optimal auf das jeweilige Fahrzeug abgestimmt ist.

2.3.2 ÜBERSICHT TRITTSTUFENBREITEN MERCEDES V-KLASSE (VITO)



Je nach Anwendungsfall und Fahrzeugtyp passen beim Sprinter Vorderradantrieb die Trittstufenbreiten 600 mm und 1000 mm.

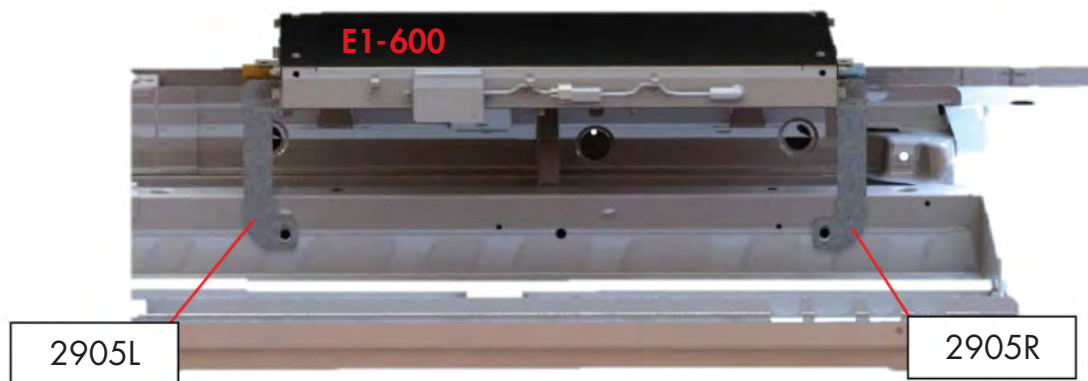
Zuordnung der Trittstufen zu den Fahrzeugtypen:

- Mercedes V-Klasse (Vito) ab 2014 **Radstand 3200 mm:** E1-600
- Mercedes V-Klasse (Vito) ab 2014 **Radstand 3430 mm:** E1-600 & E1-1000

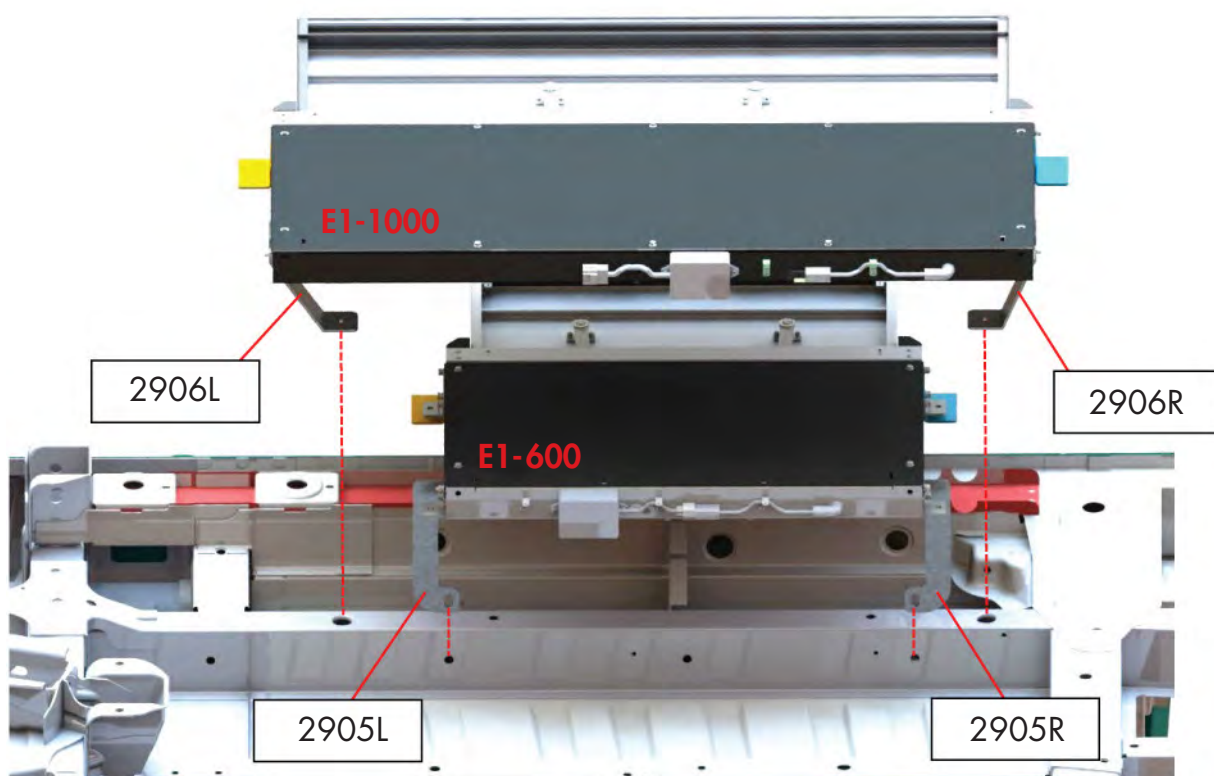
2.3. FAHRZEUGSPEZIFISCHES MONTAGESET

2.3.3. ÜBERSICHT E1 AM FAHRZEUG

ANORDNUNG STUFEN RADSTAND 3130 MM

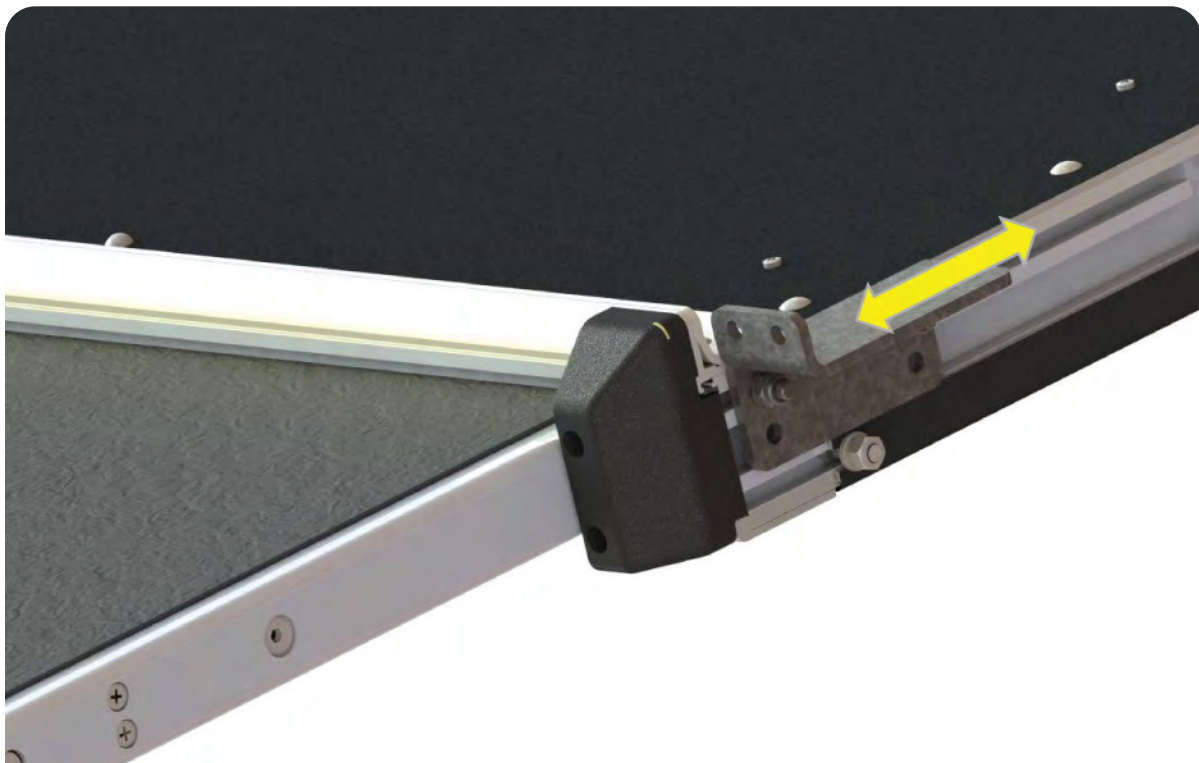


ANORDNUNG STUFEN RADSTAND 3430 MM

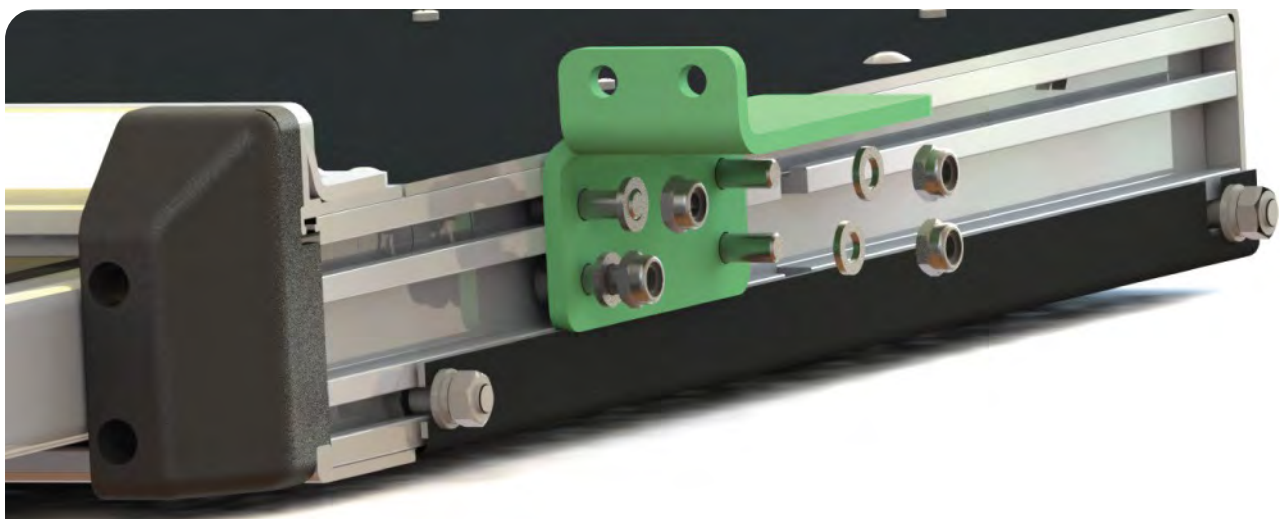


ANORDNUNG VORDERE HALTER (2500L UND 2500R)

2.3. FAHRZEUGSPEZIFISCHES MONTAGESET



Die Schrauben der vorderen Halter können gelöst werden und die Halter in der Schiene beliebig verschoben werden. Somit ist eine flexible Montage der Stufe möglich.



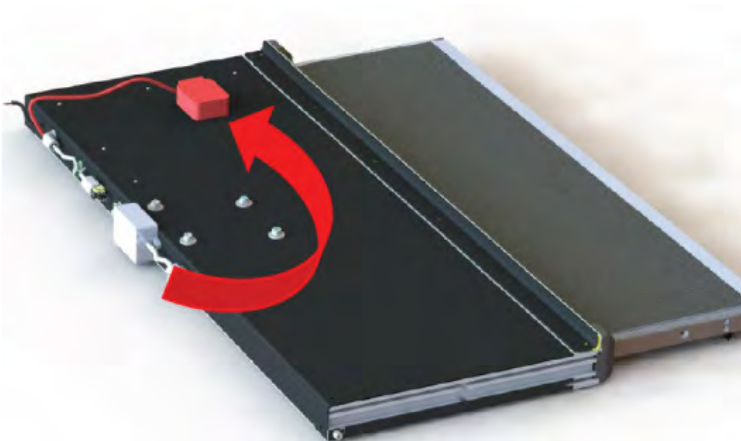
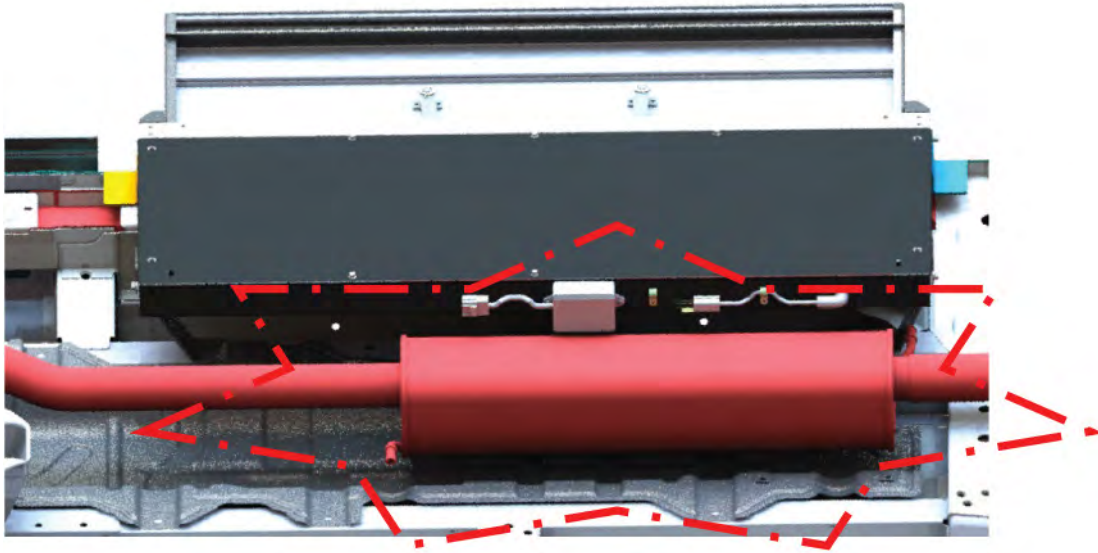
Anzugsmomente für Schrauben mit Regelgewinde

Abmessung	Anziehmoment 8.8 (Nm)
M6	10
M8	24
M10	49

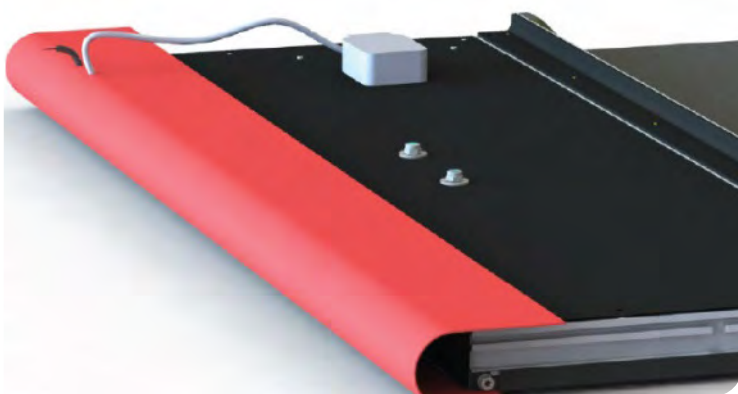
2.3. FAHRZEUGSPEZIFISCHES MONTAGESET

2.3.4 WICHTIGE HINWEISE!

Es muss sichergestellt werden, dass durch die heiße Abgasanlage, bzw. den aus-tretenden Abgasen die Trittstufe keinen Schaden nimmt. Hier sind eventuell Maß-nahmen durch Hitzebleche o.ä. nötig.



Vor der Montage am Fahrzeug sollte das Steuergerät auf die Oberseite der Trittstufe verlegt werden!



Die Stufe mit selbstklebendem Hitzeblech aus E-Glasgewebematten schützen!

Es sollte ein Spalt von ca. 1cm zwischen Hitzequelle und Gewebe vorhanden sein. Unser Gewebematerial reflektiert bis zu 90% der Wärmestrahlung.

3. STÜCKLISTE BEFESTIGUNGSSÄTZE

E1 Stückliste und Anwendung MB V-Klasse (Vito) ab BJ2014

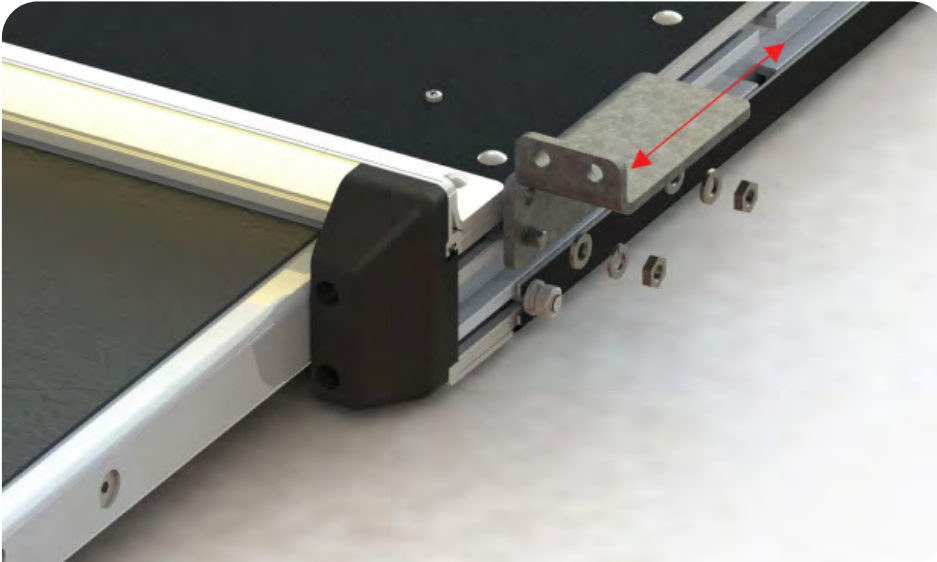
E1-600	Befestigungssatz 2905		2905.1	Radstand L1 & L2
Artikel	Menge	Beschreibung		
2905L	1	Halter hinten links		
2505R	1	Halter hinten rechts		
2500L	1	Halter vorne links		
2500R	1	Halter vorne rechts	Schraubensatz 1145	
Sechskantschraube M12x80 DIN933	2			
Mutter M12 DIN980	2			
U-Scheibe 10,5 DIN125	4			
ISK-Schraube Mx6x25 DIN912	4			
U-Scheibe 6,4 DIN 912	8			
Mutter M6 DIN980	4			

E1-1000	Befestigungssatz 2906		2906.1	Radstand L2
Artikel	Menge	Beschreibung		
2906L	1	Halter hinten links		
2906R	1	Halter hinten rechts		
2500L	1	Halter vorne links		
2500R	1	Halter vorne rechts	Schraubensatz 1146	
ISK-Schraube Mx6x25 DIN912	4			
U-Scheibe 6,4 DIN 912	8			
Mutter M6 DIN980	4			
Kippdübel M8	2			
U-Scheibe 8,4 DIN912	2			
Mutter mit Klemmteil DIN 980	4			

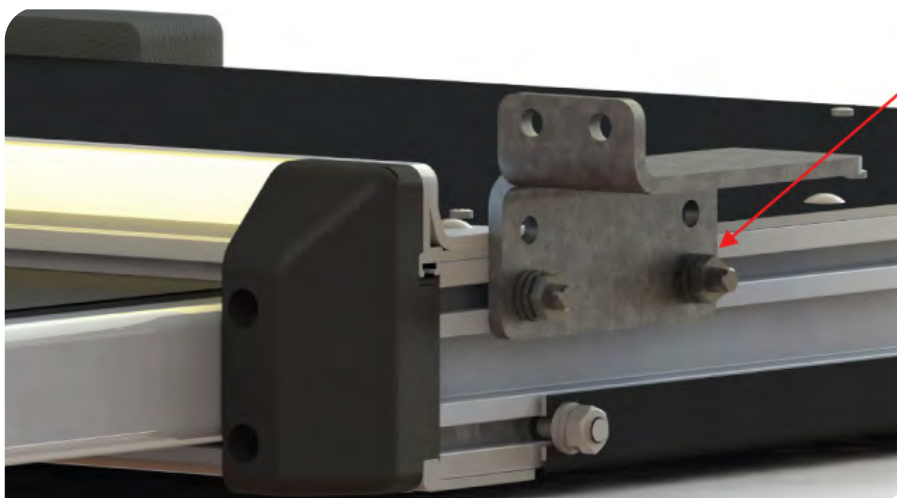
Im Folgenden wird schwerpunktmäßig auf die Montage der Stufen an einem langen Radstand eingegangen. Beim kurzen Radstand ist die Montage identisch.

4. MONTAGE

Montage der elektrischen Stufe an die Fahrzeugkarosse mithilfe des mitgelieferten Montagesatzes. Die vorderen Halter an die Trittstufe montieren. Hierfür müssen die vorhandenen vorderen Universalhalter demontiert werden. Die Halter können innerhalb der Schiene verschoben werden.



Beide Sechskantschrauben dafür in das Aluprofil führen und damit den vorderen Halter befestigen. Muttern noch nicht anziehen!

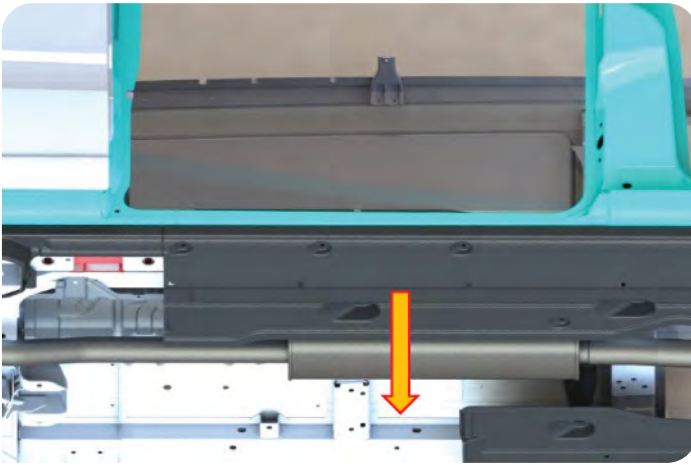


Es sollte die untere Lochreihe benutzt werden.

Im Anschluss daran kann die Stufe am Fahrzeug grob ausgerichtet werden. Hierfür sollte die Stufe zwingend gegen unbeabsichtigtes kippen / fallen gesichert werden. Bitte beachten Sie folgende Montagehinweise auf der folgenden Seite.

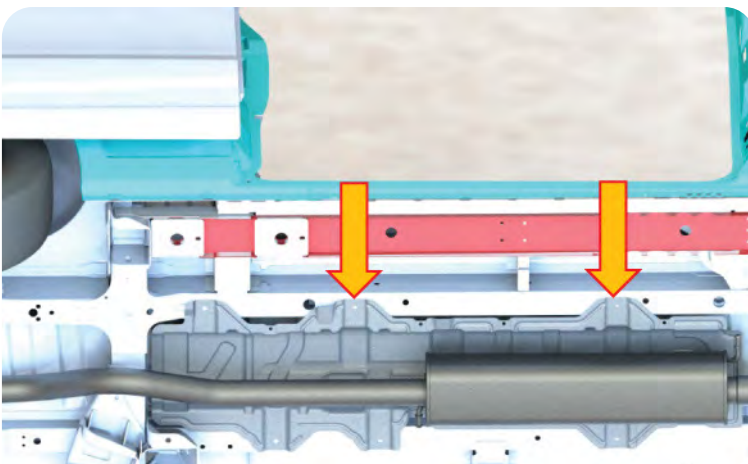
4. MONTAGE

4.1 WICHTIGE MONTAGEHINWEISE

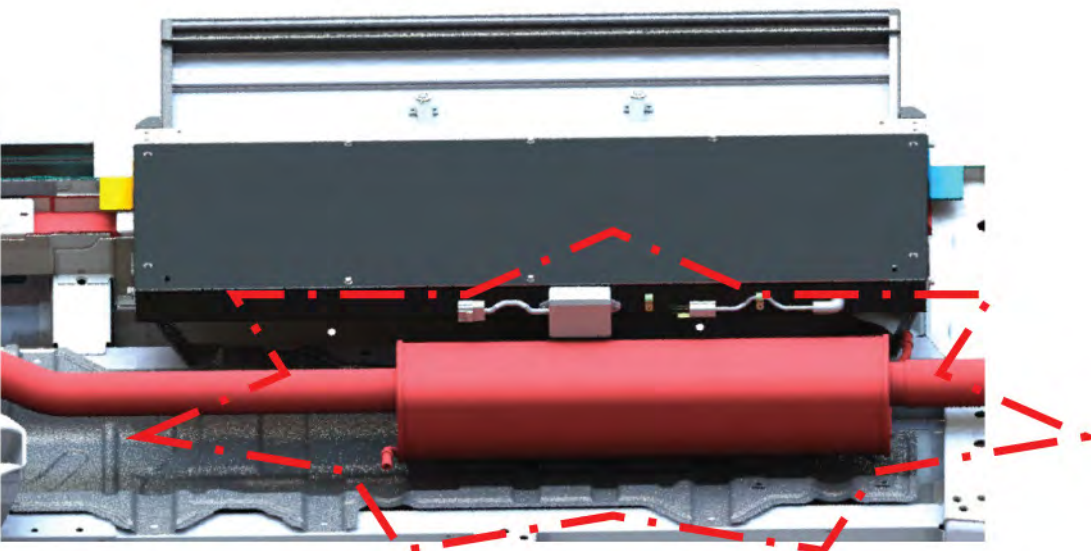


Vor der Montage muss die Kunststoffverkleidung im Bereich der Stufenmontage vorsichtig demontiert werden. Weiterhin muss aufgrund der Stufenmontage bestimmte Bereiche der Kunststoffverkleidung ausgeschnitten werden.

Das Hitzeblech von der Abgasanlage muss während der Montage in bestimmten Bereich demontiert bzw. ausgeschnitten werden.



Die montierte Trittstufe muss ggfs. mit Hitzeblechen vor der heißen Abgasanlage geschützt werden. Hier müssen hitzeschützende Maßnahmen durch zusätzliche Hitzebleche erfolgen. Hier kann im Schadensfall keine Garantieansprüche erhoben werden.

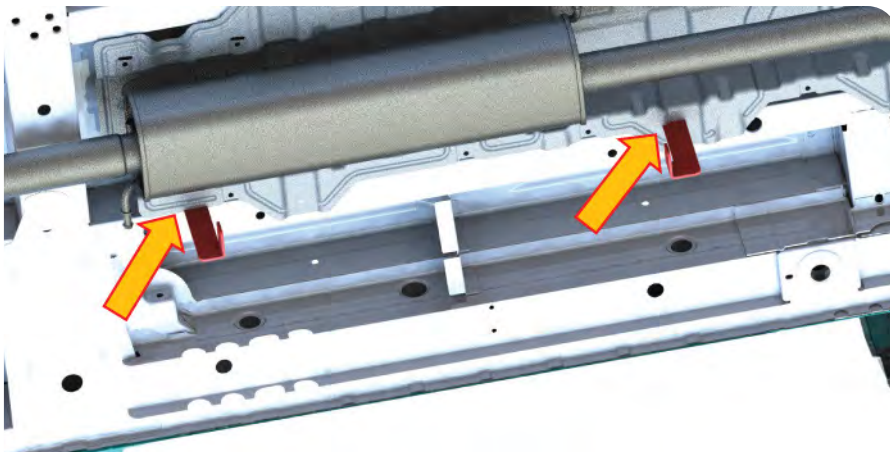


4. MONTAGE

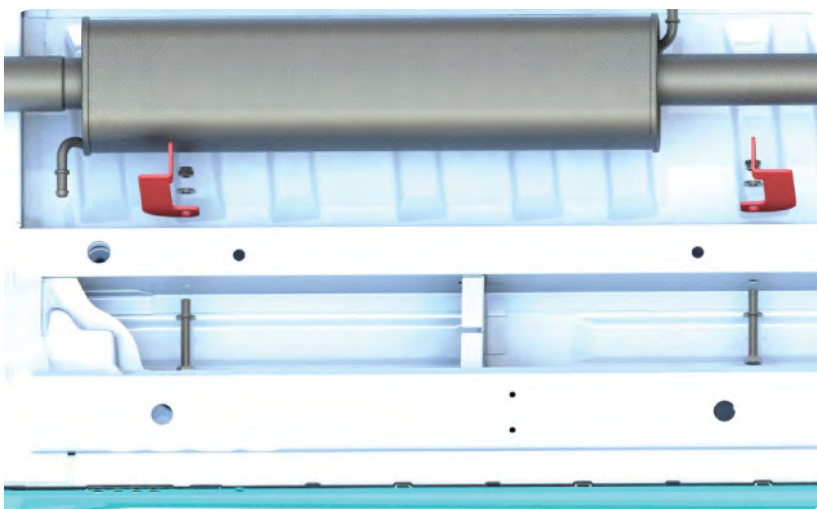
4.2 MONTAGE E1-600MV



Das Hitzeblech muss im Bereich der hinteren Halter eingeschnitten bzw. umgeknickt werden.



Anschließend die hinteren Halter 2905L & 2905R mit der Karosserie verschrauben.



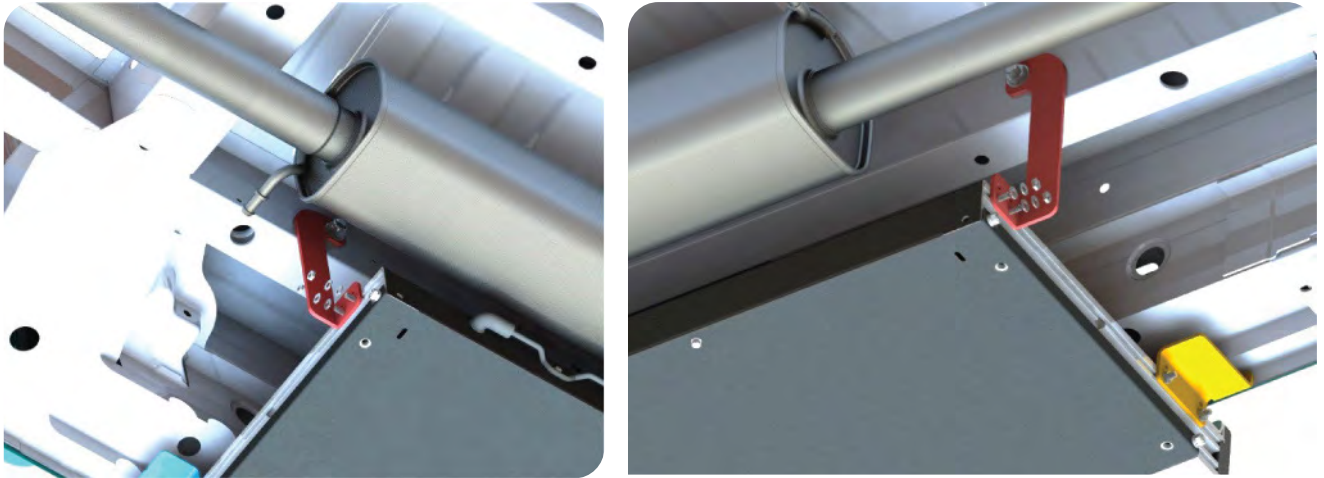
2x Sechskantschraube
M12x80 DIN933

2x Mutter M12 DIN980

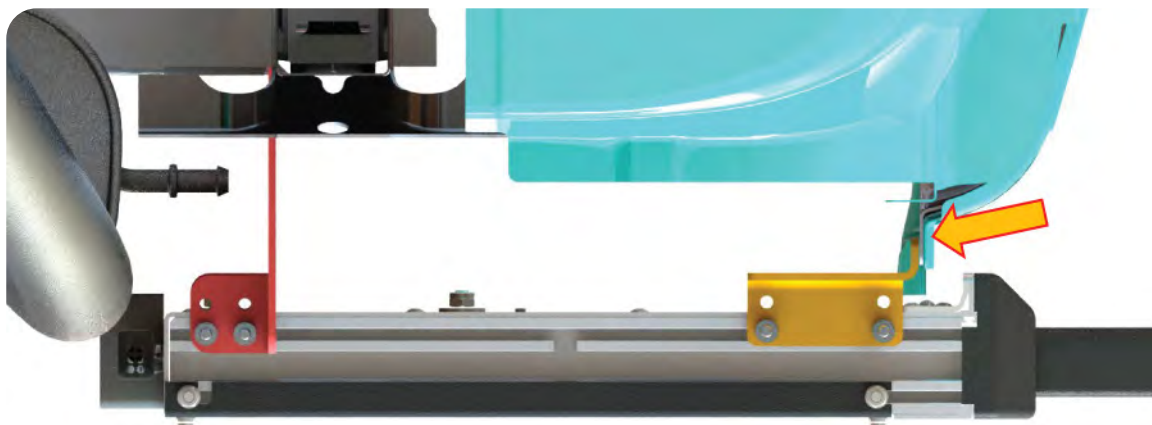
4x U-Scheibe 13 DIN125

4. MONTAGE

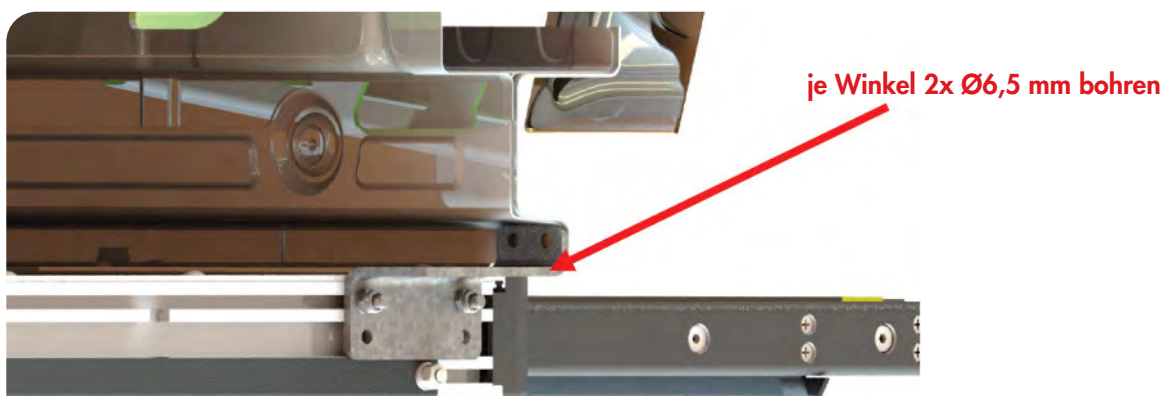
Die vorhandenen hinteren Universalhalter von der Stufe demontieren. Die Stufe anschließend an die fahrzeugspezifischen Halter montieren. Muttern noch nicht fest anziehen.



Anschließend die Stufe ausrichten. Die vorderen Halter sollten bündig am Schweller ausgerichtet werden. Die Stufe sollte aufgrund des Platzverhältnisses so weit wie möglich nach außen, weg von der Hitzequelle montiert werden. Dies ist aufgrund der flexiblen Montageschiene an der Stufe möglich.



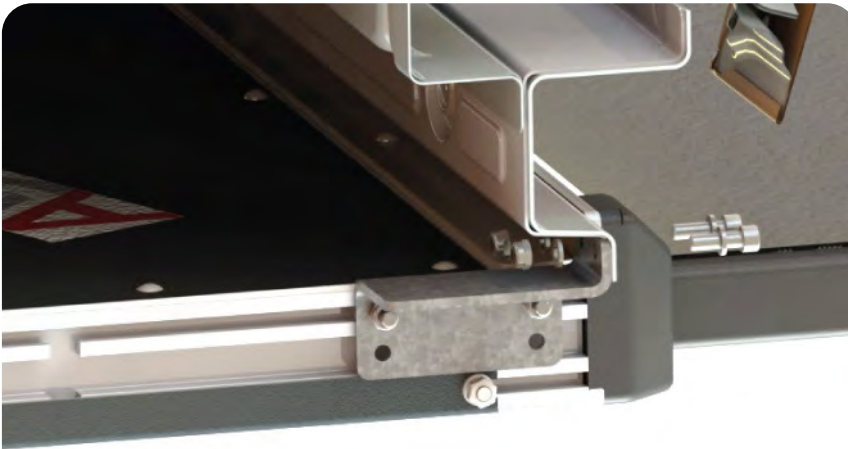
Für die Befestigung der vorderen Halter, die Position der Bohrungen am Schweller anzeichnen und mit einem Bohrer $\varnothing 6,5$ mm durchbohren. 2 x 6,5 mm Bohrungen an jedem Halter.



Bitte beachten Sie gebohrte Löcher mit geeigneten Mitteln wieder zu versiegeln!

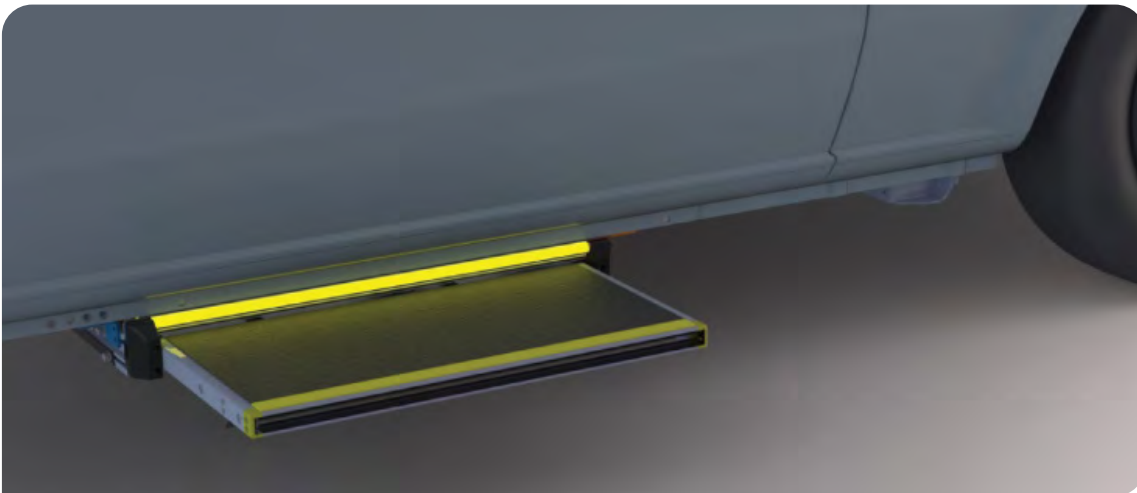
4. MONTAGE

Anschließend werden die vorderen Halter mit den beigegefügt Schrauben an dem Schweller verschraubt.



2x ISK-Schraube M6x20
2x U-Scheibe 6,4
1x Mutter M6

Alle Schrauben auf festen Sitz prüfen!



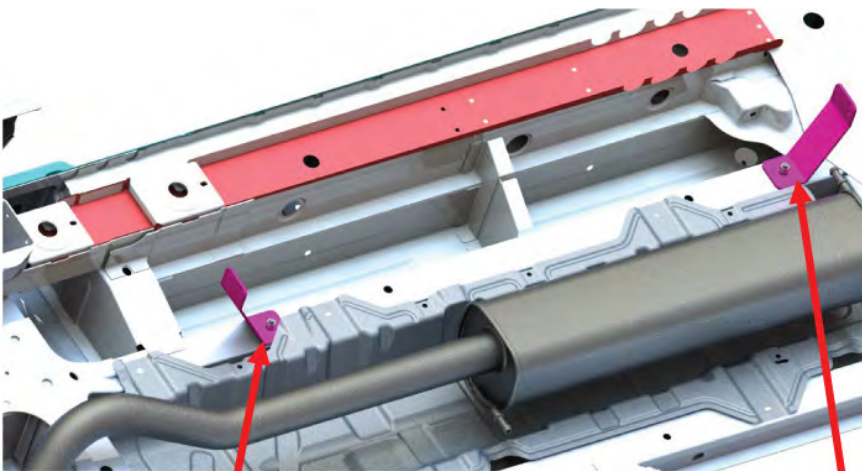
Anschließend kann die Unterboden-Kunststoffverkleidung an die Stufe angepasst und am Fahrzeug montiert werden.

4. MONTAGE

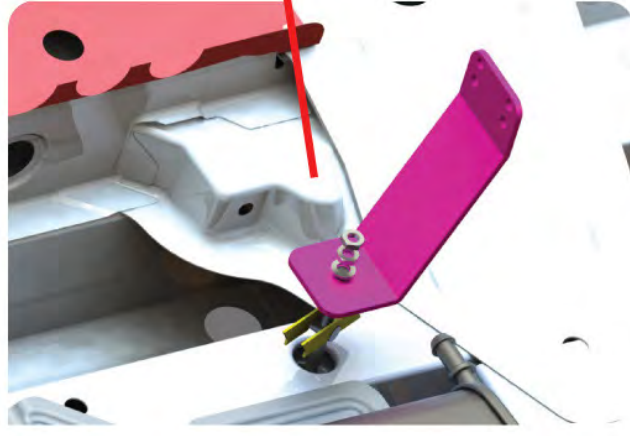
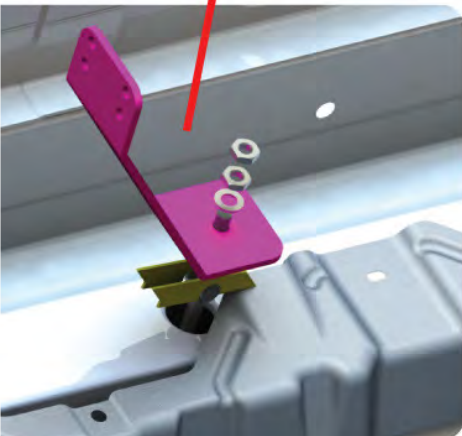
4.3 MONTAGE E1-1000MV



Die Halter werden positioniert und mithilfe der Kippdübel am Fahrzeugträger verschraubt.

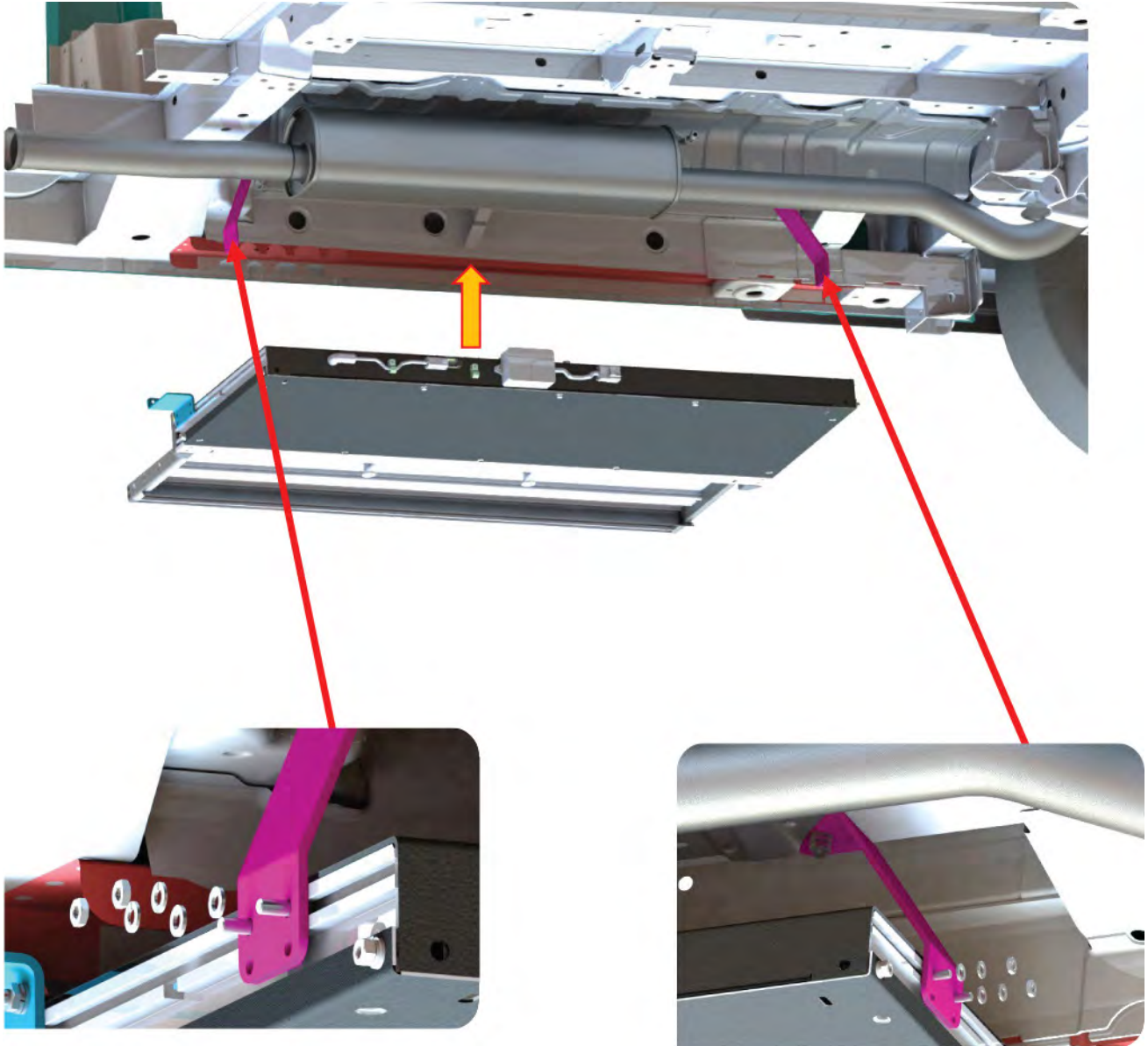


- 2x Kippdübel M8
- 2x U-Scheibe 8,4 DIN 912
- 2x Mutter m. Klemmteil
DIN985



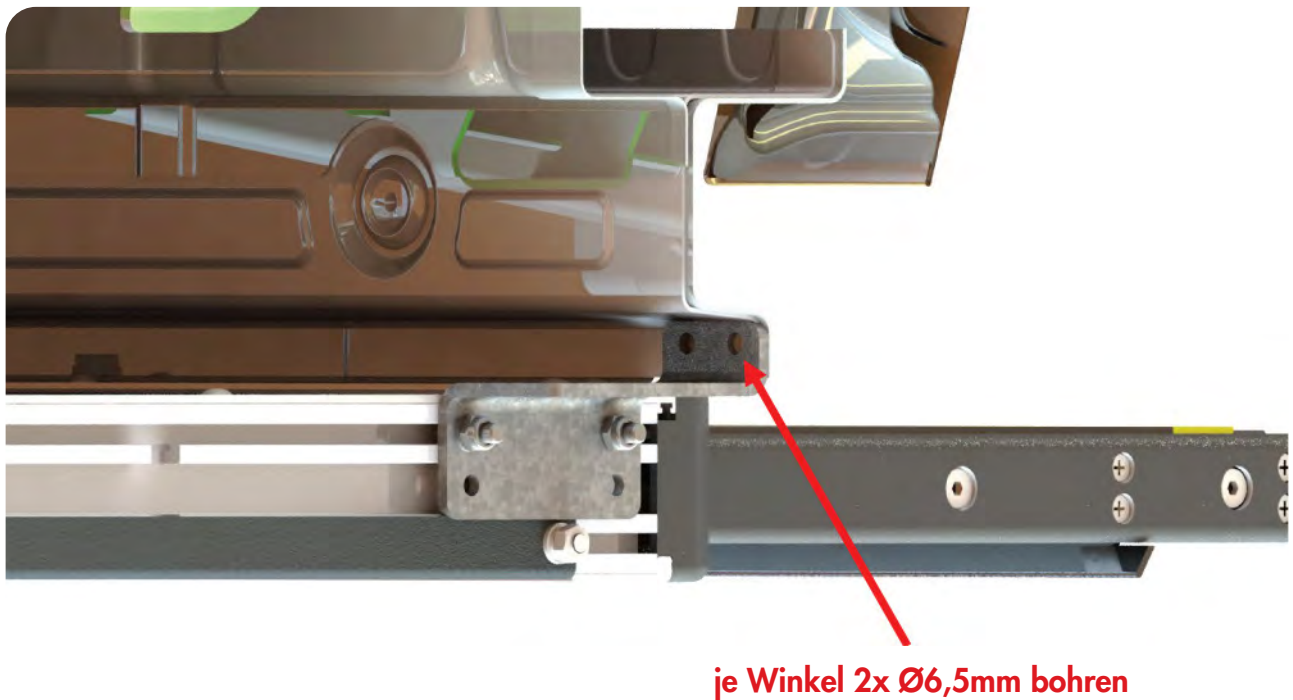
4. MONTAGE

Die vorhandenen hinteren Universalhalter von der Stufe demontieren. Die Stufe anschließend an die fahrzeugspezifischen Halter montieren. Muttern noch nicht fest anziehen.



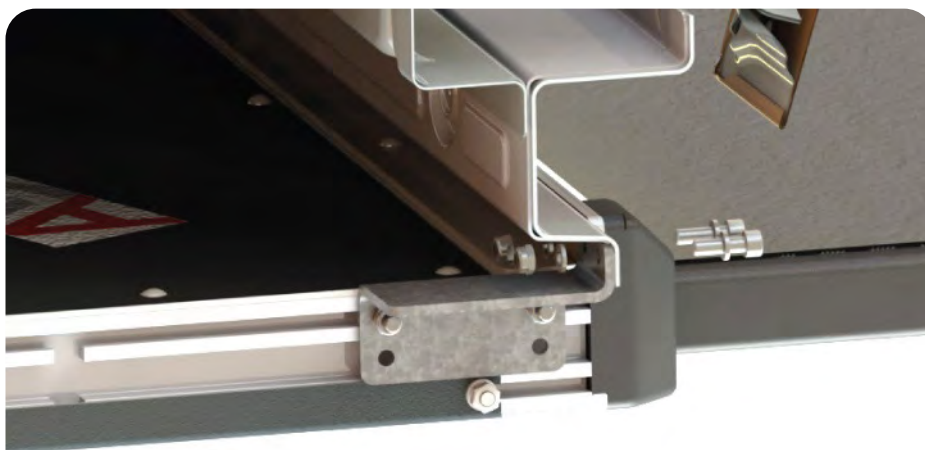
4. MONTAGE

Für die Befestigung der vorderen Halter, die Position der Bohrungen am Schweller anzeichnen und mit einem Bohrer **Ø6,5 mm** durchbohren. 2 x 6,5 mm Bohrungen an jedem Halter.



Bitte beachten Sie gebohrte Löcher mit geeigneten Mitteln wieder zu versiegeln!

Anschließend werden die vorderen Halter mit den beigefügten Schrauben an dem Schweller verschraubt.



2x ISK-Schraube M6x20
2x U-Scheibe 6,4
1x Mutter M6

2x (L/R)

Anschließend alle Schrauben auf festen Sitz prüfen.

5. ELEKTRIK

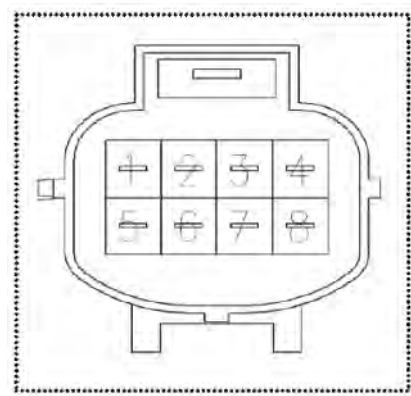
Die elektrische Verbindung sollte durch einen Fachbetrieb und Fachpersonal je nach Einbausituation vorgenommen werden. Elektrische Verbindungselemente sind daher nicht im Lieferumfang enthalten.

TECHNISCHE DATEN

Spannung	12V / 30W
Normalstrom	2A
Abschalterstrom	10A
Standby-Strom	nach 10 Sek \leq 1mA
Stecker	AMP 174982-2 (1,5m)

STECKERBELEGUNG STUFE

Nr.	Farbe	Funktion
1	Rot	+12V
2	Schwarz	Masse
3	Grün	Keine Funktion
4	Blau	Türkontakt
5	Weiß	Stufe Ausfahren
6	Gelb	Stufe Einfahren
7	Grau	Betriebsmodus
8	Rot/Orange	+12V Ausgang



TÜRKONTAKTSCHALTER Art.Nr: 600005 mit MAGNET Art.Nr:600006 (im Lieferumfang)

Nr.	Farbe	Funktion
1	Weiß oder Braun	Öffner anschließen
2	Schwarz	auf Masse legen
3	Grau oder Rot	Schließer isolieren
maximal 12Vdc 0,4A belastbar. Nur mit Ohm-Meter prüfen		



UNIVERSAL-SCHALTER MIT INTEGRIERTER LED

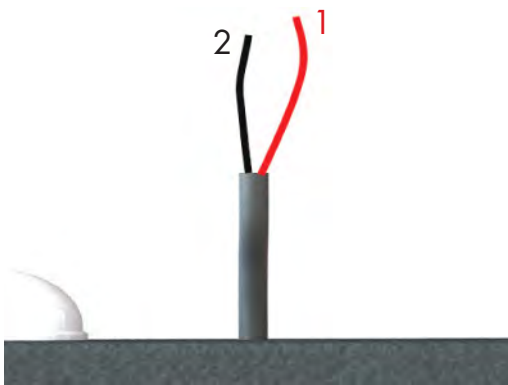
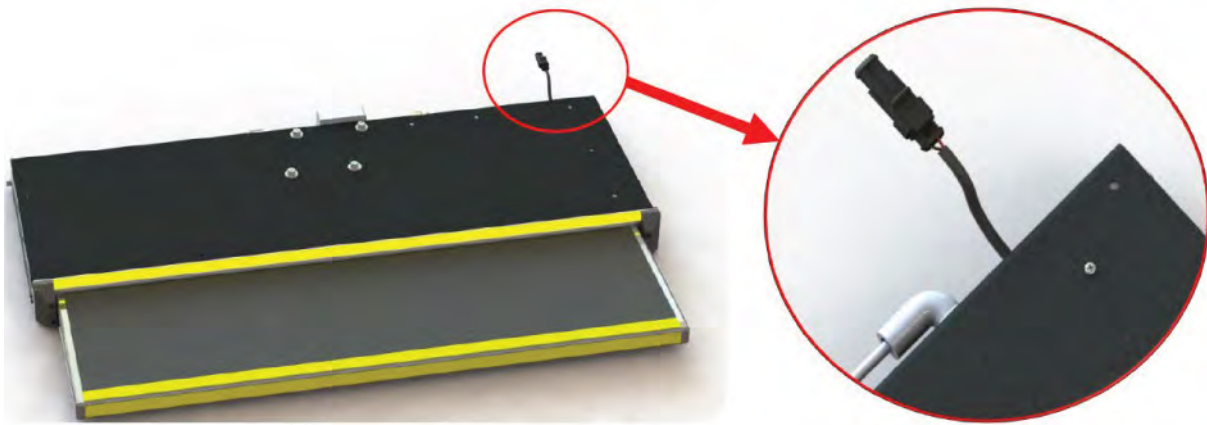
Nr.	Farbe	Funktion
1	Schwarz	Masse
2	Rot	+12V
3	Blau	Eingang
4	Weiß	Schließer
5	Grün	Öffner



5. ELEKTRIK

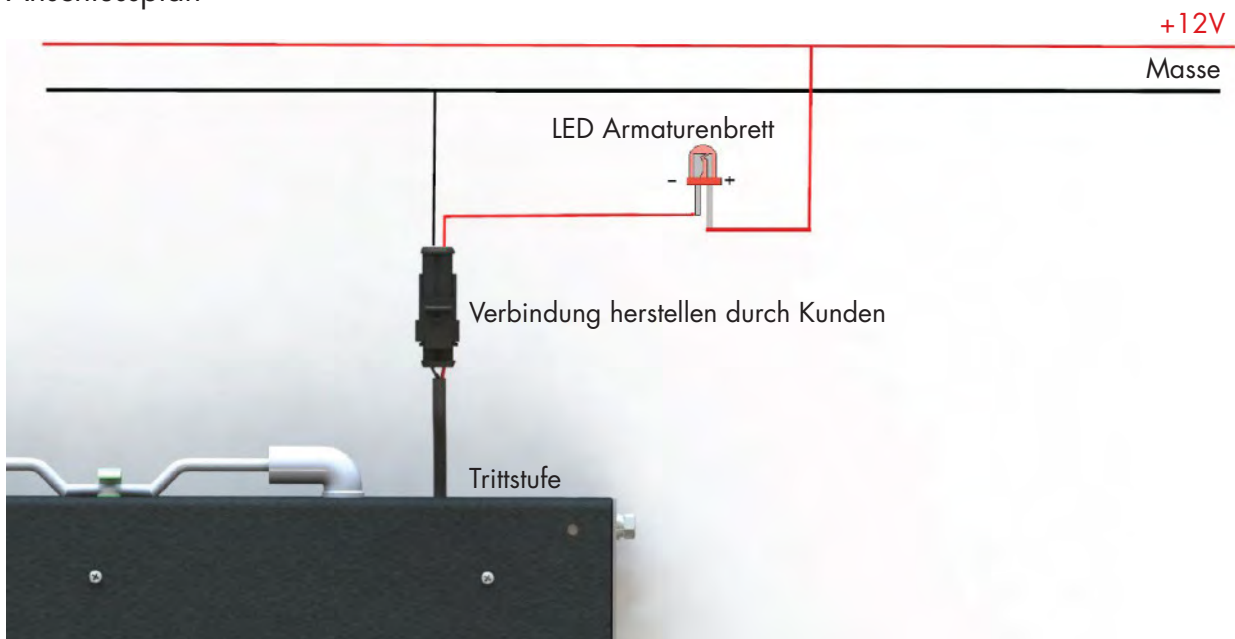
STATUSLEUCHE ARMATURENBRETT

LOKALISIEREN DES ANSCHLUSSES



Nr.	Farbe	Funktion
1	Rot	LED
2	Schwarz	Masse

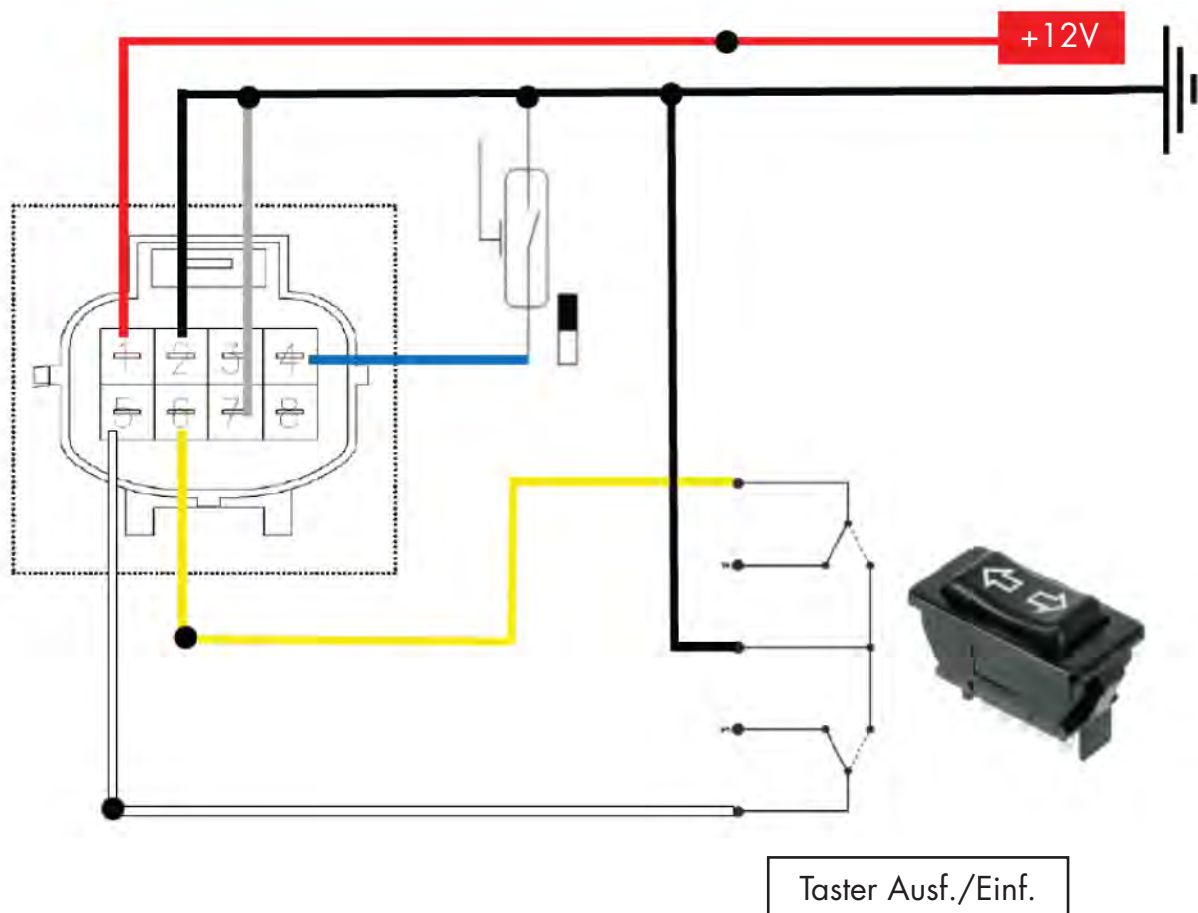
Anschlussplan



5. ELEKTRIK

VARIANTE 1: BETRIEB MIT TASTER (MANUELLER MODUS)

Schritt	
1	Rot (1) an +12V und Schwarz (2) an Masse anschließen
2	Grau (7) an Masse anschließen
3	Weiß (5), Gelb (6) und Masse an einen Taster anschließen
4	Blau (4) an Türkontaktschalter anschließen



Sobald die Tür geschlossen wird, fährt die Stufe aus Sicherheitsgründen immer ein!

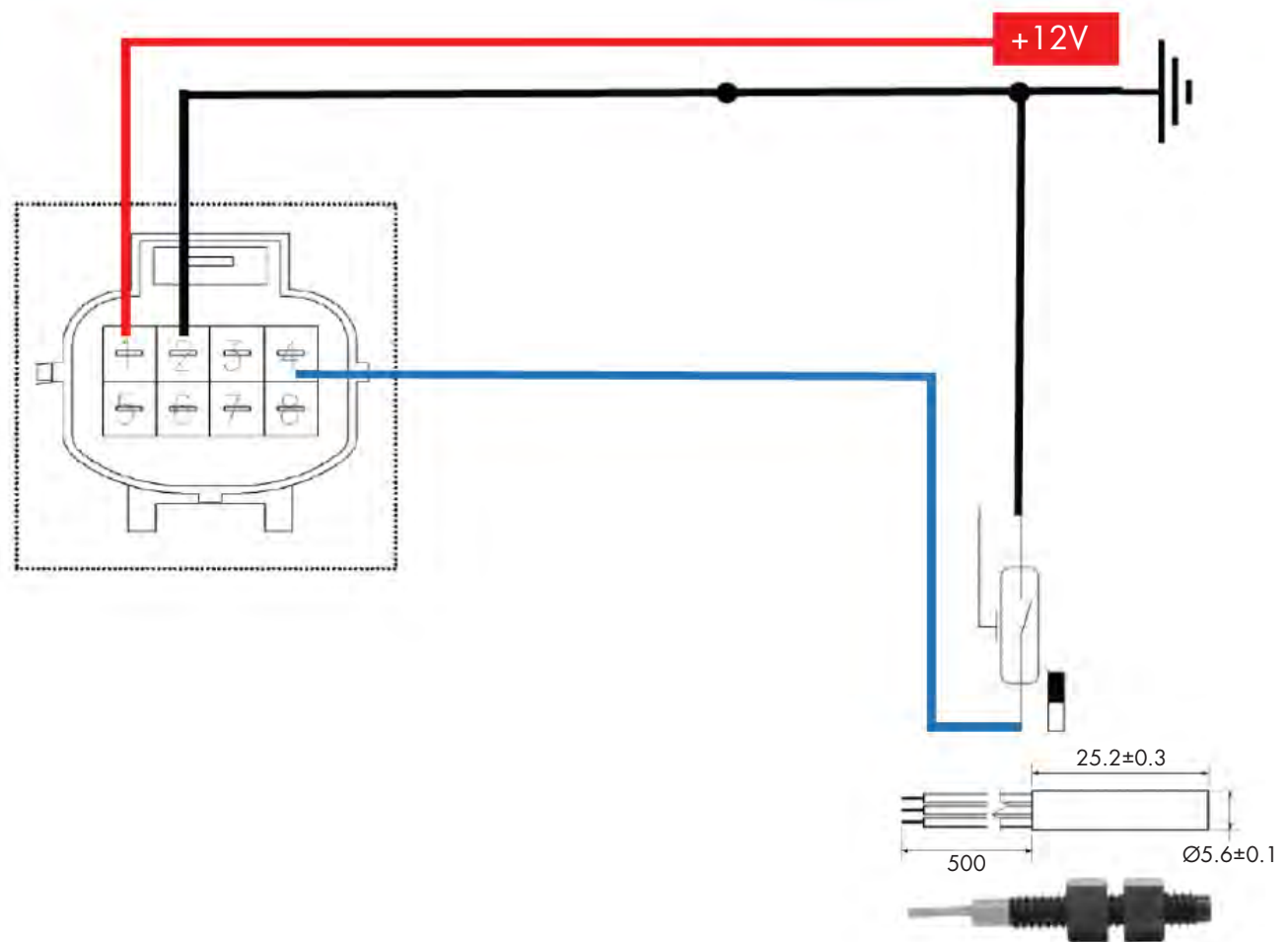
5. ELEKTRIK

VARIANTE 2: BETRIEB MIT TÜRKONTAKTSCHALTER (AUTOMATIK-MODUS)

Schritt	
1	Rot (1) an +12V und Schwarz (2) an Masse anschließen
2	Blau (4) und Masse an einen Türkontaktschalter anschließen

Wenn die Schiebetür geöffnet ist, muss Masse geschaltet werden (Öffner).

Im Lieferumfang befindet sich ein Universal-Türkontaktschalter (TK1000.1). Dieser kann universell im Türbereich montiert werden. Als Status-LED kann der Universaltaster genommen werden oder alternativ eine KFZ-LED (nicht im Lieferumfang).



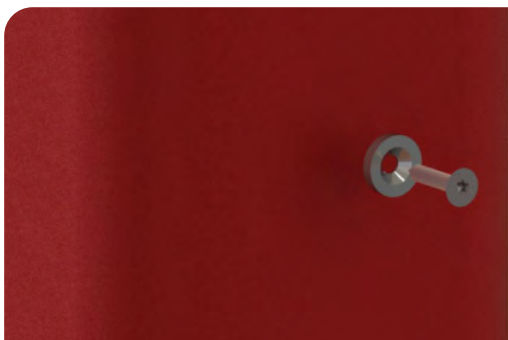
Der Magnetschalter ist ein Wechsler. Die elektrische Verbindung sollte durch einen Fachbetrieb je nach Einbausituation vorgenommen werden. Elektrische Verbindungselemente sind daher nicht im Lieferumfang enthalten.

5. ELEKTRIK

POS	Beschreibung	Stückzahl	Bild
10	Neodym Scheibenmagnet 15x3 mm mit 3.5 mm Bohrung	1	
20	Magnetschalter 0.3 A 5W (Wechsler)	1	
30	Bohrschraube Senkkopf 3,9x22	1	
40	Einziehmutter M8 mit Rändelung	1	
50	Kontermutter M8 DIN 934	1	
60	Schnellverbinder	2	

Die elektrische Verbindung sollte durch einen Fachbetrieb je nach Einbausituation vorgenommen werden. Elektrische Verbindungselemente sind daher nicht im Lieferumfang enthalten.

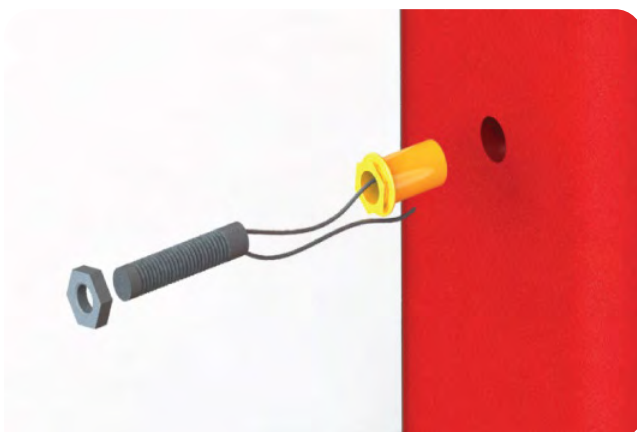
MONTAGE MAGNET AN TÜRSEITE



Der Magnet kann mithilfe der Blechschraube an der Tür befestigt werden. Alternativ kann dieser auch mit geeigneten Mitteln verklebt werden.

Bitte beachten Sie gebohrte Löcher mit geeigneten Mitteln wieder zu versiegeln!

MONTAGE MAGNETSCHALTER KAROSSIERESEITIG



Die Einziehmutter sollte so positioniert werden, dass dieser konzentrisch zum Magneten steht. Anschließend eine Bohrung $\varnothing 11,1$ mm vornehmen und das Bohrloch anschließend versiegeln.

Anschließend kann die Einziehmutter mit geeignetem Werkzeug befestigt werden. Anschließend den Magnetschalter einschrauben und mit der Gegenmutter sichern.

Die Länge des Magnetschalters kann nach Anwendersituation durch ein- bzw. ausschrauben eingestellt werden.

5. ELEKTRIK

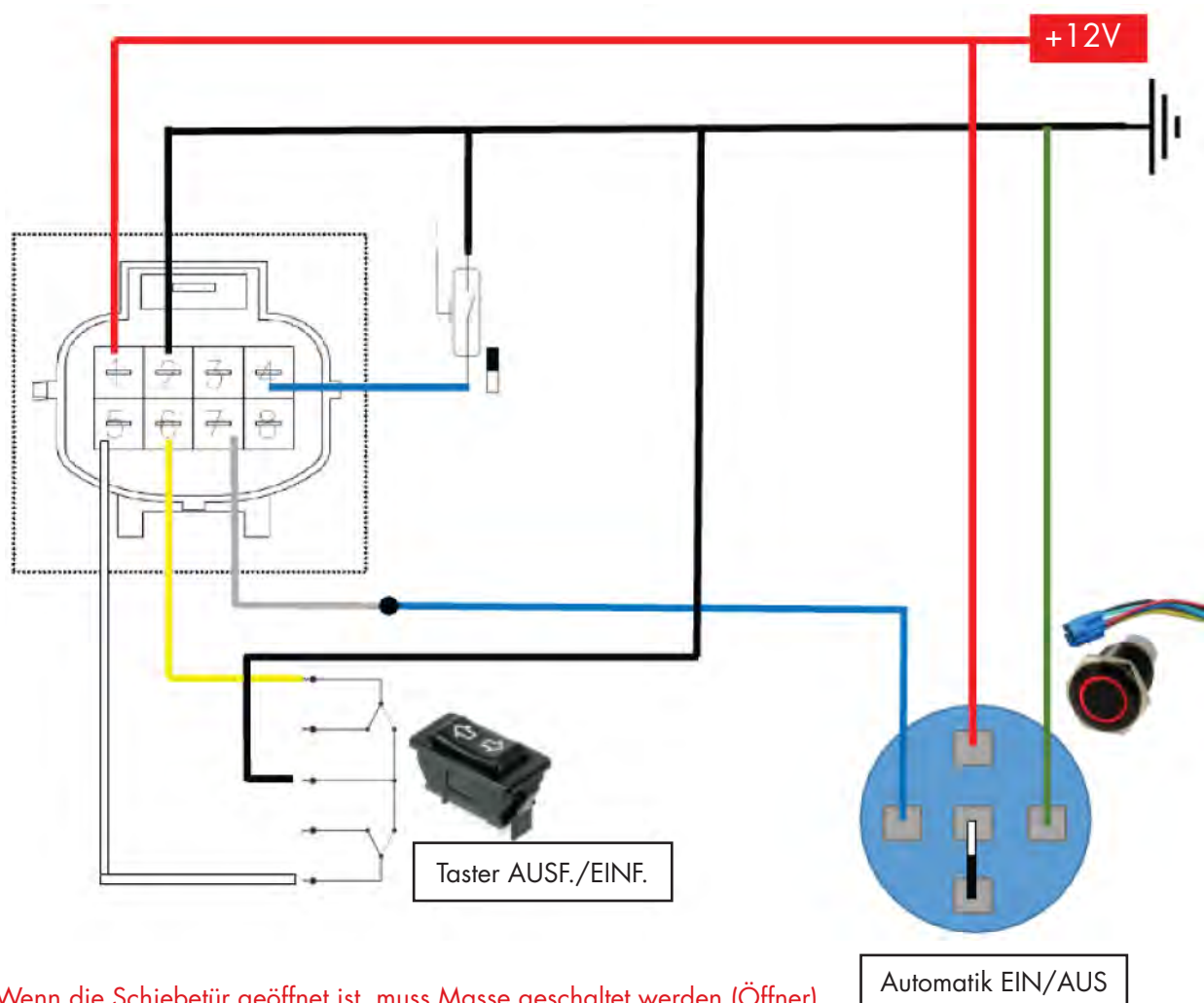
VARIANTE 3: BETRIEB MIT TÜRKONTAKTSCHALTER UND TASTER (AUTOMATIK ODER MANUELLER MODUS)

Schritt	
1	Rot (1) an +12V und Schwarz (2) an Masse anschließen
2	Blau (4) und Masse an einen Türkontaktschalter anschließen
3	Grau (7) mit einem Unterbrecher (Schalter) an Masse anschließen
4	Weiß (5), Gelb (6) und Masse an einen Taster anschließen

Der Schalter ist nicht im Lieferumfang enthalten

Wenn die Stufe Automatisch über den Türkontaktschalter betrieben werden soll, sollte der Unterbrecher (Schalter) auf „AUS“ stehen. Soll die Stufe über den Taster betrieben werden, sollte der Schalter auf „AN“ stehen“.

Sobald die Tür geschlossen wird, fährt die Stufe aus Sicherheitsgründen immer ein!



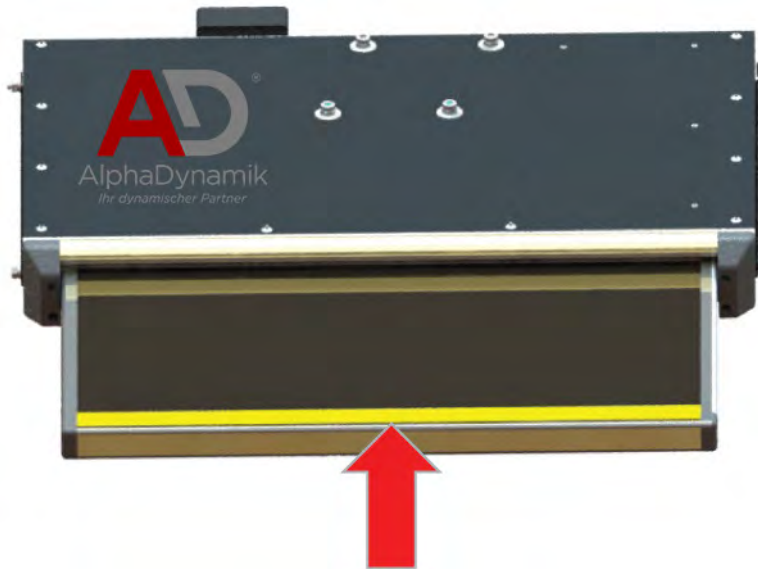
Wenn die Schiebetür geöffnet ist, muss Masse geschaltet werden (Öffner).

6. NOTENTRIEGELUNG

Die Stufe ist mit einer Notentriegelung ausgestattet, die es erlaubt die Stufe manuell einzufahren, falls ein automatisches aufgrund eines Defektes nicht mehr möglich ist.

Es muss aus Sicherheitsgründen umgehend eine Fachwerkstatt aufgesucht werden!

1.



Unterhalb des Trittbrettes befinden sich Verbindungsarme, die mit einem Splint gesichert sind.

2.



Die Splinte können aus den Verbindungsarmen gezogen werden.

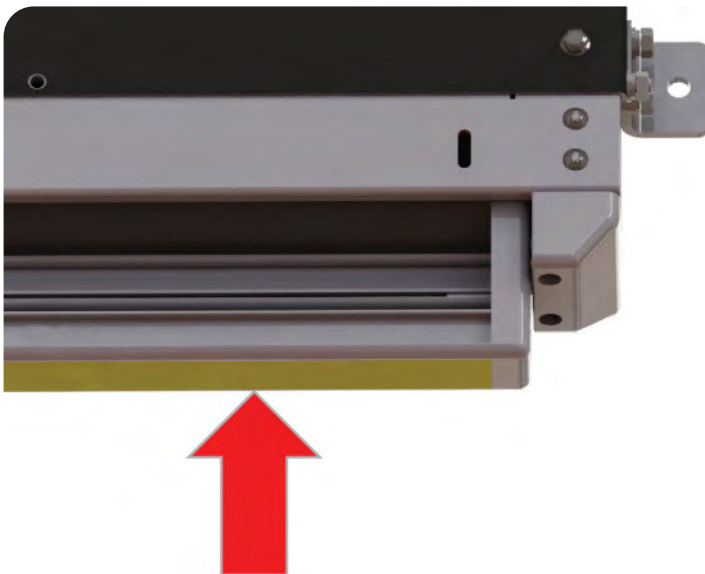
6. NOTENTRIEGELUNG

3.



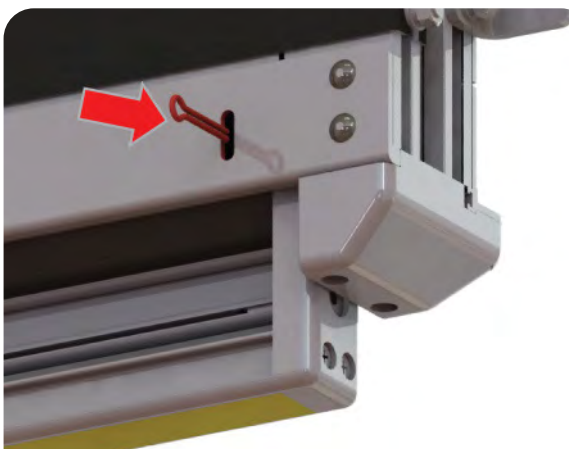
Anschließend können die Verbindungsarme gelöst und zur Seite in die Stufe geschoben werden.

4.



Die Stufe kann nun komplett eingeschoben werden.

5.



Mithilfe der beiden Splinte wird die Stufe gegen unbeabsichtigtes ausfahren gesichert.

Hierfür werden die Splinte in die kleine Öffnung (jeweils rechts und links) der Stufe geschoben.

Sobald die Stufe verstaут und gesichert ist, sollte überprüft werden ob die Stufe sicher verstaут und ein unbeabsichtigtes lösen ausgeschlossen werden kann. Gegebenenfalls muss die Sicherung überprüft werden.

Es muss unverzüglich eine Werkstatt aufgesucht werden!

7. VERWENDUNG DER STUFE

Die Stufe sollte nach dem Einbau getestet werden. Befolgen Sie hierzu die folgenden Anweisungen:

1. Sichtkontrolle

Überprüfen Sie, ob sich alle Schrauben an den vorgesehenen Stellen befinden und festgezogen sind.

2. Funktion

Fahren Sie die Stufe mehrmals aus und ein. Überprüfen Sie, ob es hierbei zu ungewöhnlichen Geräuschen oder unrunder Bewegungen kommt.

3. Bei jeglichen Bedenken, kontaktieren Sie bitte unseren Kundendienst. Kontaktdaten finden Sie im letzten Kapitel.

8. PFLEGE

Falls die Trittstufe durch Verschmutzung oder Frost schlecht oder nicht mehr funktioniert, müssen alle Scharniere sauber gemacht oder aufgetaut werden. Die beweglichen Teile sollten mit einem PTFE-Spray behandelt werden. Benutzen Sie bitte keine Fette.

Die Stufe muss im Rahmen des normalen Reinigungszyklus des Fahrzeuges gereinigt werden. Dies ist abhängig von der Nutzung des Fahrzeuges und von dem Verschmutzungsgrad durch das Betreiben. Es sollten normale, milde Reinigungsmittel verwendet werden, genau wie für die Reinigung der anderen Fahrzeugteile. Es wird von der Verwendung von Hochdruckreinigern abgeraten. Benutzen Sie keine aggressiven Lösungsmittel. Diese könnten die Farbe und den Kleber beschädigen, die bei der Herstellung der Stufe verwendet wurden.

9. ENTSORGUNG

Lassen Sie die Entsorgung der elektrischen Trittstufe nach der Einsatzzeit nur von qualifizierten Fachleuten durchführen. Der Hersteller übernimmt keine Haftung für Schäden, die durch unsachgemäßes Ausführen der Entsorgung entstehen.

10. KUNDENDIENST

Der Kundendienst von Alphadynamik GmbH & Co. KG steht Ihnen bei der Bestellung von Ersatzteilen, für Wartungs- und Reparaturarbeiten und bei Problemen und Fragen zur Verfügung.

Die Anschrift lautet:

AlphaDynamik GmbH & Co. KG
Alte Ziegelei 5
51588 Nümbrecht
Tel.: +49 2293 / 81652-0
E-Mail: info@alphadynamik.de
www.alphadynamik.de

